

HELLEBÆK-AALSGAARD

egnshistorisk Forening

Otto Valentiner

HELLEBÆKGAARD OG HELLEBÆK

Egnshistoriske beretninger fra Hellebæk-Aalsgaard 4

Jensen & Larsens Bogtrykkeri

1968

F O R O R D

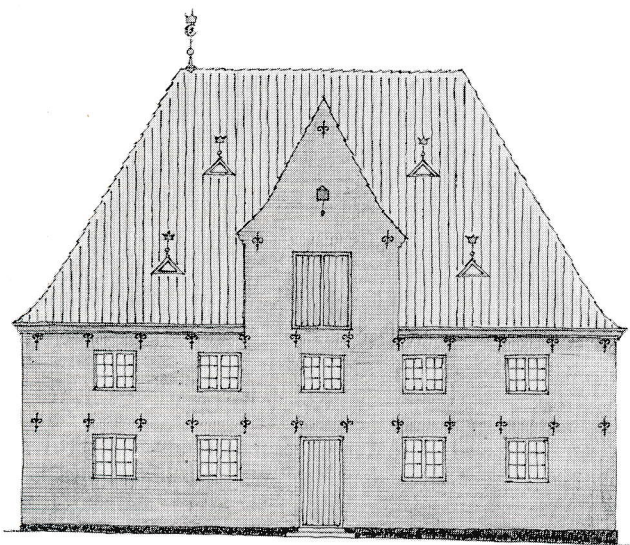
»Kronborg Ladegaard«, som omtales i denne afhandling, må ikke forveksles hverken med »Kronborg Ladegaard«, der senere opførtes ca. 2,5 km vest-sydvest for Kronborg, eller med »Kronborg Teglgård«, som opførtes ved Øresundskysten ca. 3 km syd for Kronborg.

Den ladegård, der skal omtales her, var Kronborgs ældste; den opførtes samtidig med slottet, da dette i 1576 nærmede sig fuldendelsen. Oprindeligt var denne ladegård »en liden fæstegård under kronen«; Frederik den Anden lod den udvide, og hertil benyttedes nogle munkesten, der antagelig var blevet tilovers fra »Kongens Mølle« – en melmølle, som på samme tid opførtes ved »Hellebækken«, et vandløb i fæstegårdens umiddelbare nærhed.

De munkesten, der anvendtes ved melmøllen, hidrørte fra det nedbrudte »Sct. Annæ-kloster« ved Lundeheaven i Helsingør, hvor Frederik den Anden – også af klosterets sten lod opføre et lille lystslot, som senere (c: 1763) udvidedes til det nuværende »Marienlyst slot«. Christian den Fjerde benyttede endnu i 1605 de sidste sten fra det nedbrudte kloster til opførelse af et kanonstøberi – det såkaldte »Gethus« ved Lundeheaven.

Den i 1870 nedlagte »Kronborg Geværfabrik«, hvis hovedbygning endnu ligger ved strandvejen gennem Hellebæk, skjuler bag murpudset de gamle munkesten fra »Sct: Annæ-kloster« – dog kun i en udstrækning af 22 alen. Tagkvisten med hejskranen markerer midten af den oprindelige møllebygning, der var 14 alen bred og 22 alen lang. Bygningen var på Frederik den Andens tid i to stokværk og havde antagelig fem vinduesfag i hver stok. Bjælkerne var i begge stokværk fastgjort til murværket med kunstfærdigt smedede jernankre, og på alle fire sider kronedes bygningen med en fremkraget gesims af konsolformede munkesten; derfra hævede sig med gotisk rejsning et fuldvalmet, teglbelagt tag prydet med otte små kobberspir, som bar kongens forgyldte navnetræk og krone. Tagrenderne langs gesimsen var af kobber. En kvist på møllens vestside svarede til kvisten mod øst, men den blev nedbrudt, fordi den under svenskekrigen blev beskadiget. En sten med kongens kronede navnetræk i relief havde prydet kvisten og dermed markeret hovedfacaden langs kørevejen, der på den tid gik vesten om møllen.

»Kongens mølle« må siges at have været ret anselig; den var opført af en nederlandsk murmester, Hans van Andorp (Antwerpen) – og under tilsyn af Kronborgs bygmester, Hans van Paeschen. Møllen skulle levere mel til hoffet og garnisonen på slottet, ligesom den have, der anlagdes ved den til ladegården ombyggede fæstegård, skulde levere grøntsager og frugt til herskabet på Kronborg.



»Kongens Mølle« Rekonstruktionsforsøg af Otto Valentiner

HELLEBÆKS FORHISTORIE

Svend Estridsen havde i sin regeringstid (1047–1076) ikke videre held i krig, skønt han hverken manglede tapperhed eller mod, – hvorimod hans evner til i al fredsommelighed at ordne landets indre anliggender var enestående. Han stod sig så godt med den romerske kirke, at han af pave Gregor d. 7'de fik det skudsmål, at ingen anden konge havde vist sig som en så trofast og kærlig søn af den romerske pavestol.

Kirkens forhold blev i hans regeringstid lykkeligt ordnet, bispedømmer gennemførtes og kirker byggedes rundt om i landet. Da han ønskede, at Danmarks kirkehistorie burde nedskrives, indkaldte han til dette arbejde Adam af Bremen, som i lange passager nedskrev, hvad kongen ud fra sin eminente hukommelse dikterede. Arbejdet medførte for Adam af Bremen et grundigt kendskab ikke alene til kongerigets administrative forhold, men også til dets brogede struktur i folkeliv og i de forskellige egnes topografi. Havde Adam af Bremen mod slutningen af det 11'te århundrede ikke nedskrevet sine topografiske iagttagelser, ville vi ikke vide det mindste om Hellebækegnen på den tid. Nu ved vi dog lidt – meget lidt! – for alt lå øde.

Om det sjællandske ø-rige skriver Adam af Bremen nemlig således: »Sjælland har overflod af korn, – dog ligger den nordlige del øde«. Hvad han mener med Sjællands nordlige del, står ganske klart: det er det forholdsvis store område, som mod nord begrænses af Kattegat, mod syd af den fjord, der i oldtiden skar sig ind i landet og mellem lerede bakker ved Nivå mundede ud i Øresund, – endvidere imod øst begrænsedes af Øresundskysten og mod vest af Esrom sø og afløbet herfra til Kattegat.

At dette område siden oldtiden lå øde i forhold til det vestlige mellem Roskildefjord og Esrom sø, fremgår klart af oldtidsfundenes antal, der i den vestlige del er henved 600, men i den østlige kun 33.

Og antallet af de i middelalderen oprettede kirkesogne bekræfter det samme: To ligestore områder dækkes i vest af 12 kirkesogne, i øst af tre. Adam af Bremen har haft ret: Den del af nordsjælland, der lå øde, var i det store og hele det område, der hundrede år senere fik Sjællands mest udstrakte, men tyndest befolkede kirkesogn – »Tikøb«.

Man må antage, at den umådelige forskel mellem to så tætliggende områder skyldes en naturrevolution ved istidens afvikling. Hvor Øresund udmunder i Kattegat, er kyststrækningen præget af Øresundsgletscherens skurende plov, der efterlod fure ved fure – alle med retning mod det åbne Kattegat, alle vandfyldte og indbyrdes forbundne ved rislende bække. Den tusindårige udvaskning af sandet jordbund, hvori udlevede træers forrådnelse efterhånden dannede tørveagtigt mor, blev utilgængeligt morads, – men af disse forhold opstod Teglstrupskovens særpræg og fortryllelse. Skovene var i årtusinder utilgængelige, og øde pletter af sten og sandet jord opmuntrede ikke til agerdyrkning.

Hvor livet ikke pulserer, hvor bølgeslag mod kysten og sus i skovens trætoppe er egnens bestandige lyde, behøves ingen navne, – ingen spørger, og naturen hviler i sig selv. Man har ment, at det ældste navn, da livet i denne egn begyndte at røre på sig, bar præg af hedensk naturdyrkelse, som måtte henvises til en epoke forud for oldtiden. Dette navn var »Hellig-bæk«. Men unægteligt synes det modstridende, at forestille sig en kollektiv naturdyrkelse i et folketomt område. Og behøves et større opbud, for at bækken kaldes hellig? – Hvad mener den

ensomme ørkenvandrere, som i Sahara finder en brønd? – Hvad følte vi, da nazisterne lukkede byens vandværker og enhver måtte søge ud til naturens kilder? – Siger ikke vandringsmanden, som udaset sætter sig til hvile i skovens skygge, bader sine ømme fødder i det kolde vand og slukker sin tørst, – siger han ikke, når han rejser sig for at gå videre: »Tak – du guddommelige bæk!«? – Selv hvor livet ikke pulserer, finder den ensomme, stiltfærdige og taknemmelige frem til et navn, der priser den guddommeligt givende bæk.

EN FORMODNING MED HISTORISK BAGGRUND

Hvor kan det være, at kronen bygger en fæstegård netop her. Den ligger tæt ved stranden, som er sandet og stenet, og bag gården synes ingen mulighed for agerbrug, før man inde i landet har ryddet tætte skove, og da er jordens værdi endda tvivlsom. Hvad mening er forbundet med at lægge fæstegården her?

Det synes, som det eneste svar må være: Her løber en bæk! Det ser ud, som gården snarere er tænkt som en vandmølle end som en avlsgård. Men da den endnu ikke er indrettet som en vandmølle, må man spørge: Hvordan skal så dette forklares?

Måske vi skal langt tilbage i tiden.

Vi ved om Valdemar Atterdag, at han var grebet af den tanke at industrialisere ethvert vandløb, så strømmen ikke løb i stranden, før den havde gjort nytte. For ham var ethvert vandløb helligt. Vi kender hans umådelige aktivitet, hans lunefulde overraskelser af medmenneskene i en tidlig morgenstund, hvor bonden endnu ligger og snorker, og vi kender det skudsmål, han dermed forskaffede sig: – man sagde: »Der var under Valdemar Atterdags regering hverken tid til at spise, drikke eller sove.« – Hvem får et sådant eftermæle uden den stadig virksomme og energiske? Og da Danmark var rig på vandløb, var der nok noget om, at der for bonden hverken blev tid til at spise, drikke eller sove. – Der var nemlig gjort en opfindelse, som både i England og Nederlandene fandt stor udbredelse, og som kong Valdemar ville indføre overalt i landet, hvor vandløbene var anvendelige.

Det var opbygningen af de såkaldte »Skvatmøller«.

Kan man på denne baggrund forestille sig, at kong Volmar, som havde sit private himmerig i Tikøb sogn, skulle have undladt at sætte »Skvatmøller« i egnens mangfoldige å-løb? En sådan tanke må afvises som fuldkommen absurd. Naturligvis var han ophavsmand til tusinder af skvatmøller landet over, – og naturligvis lod han også Hellebækken drive en skvatmølle. Men en skvatmølle lod sig ikke drive uden opsyn, – en mand, som passede den, måtte bo i dens nærhed, – og således gik det vel til, at der ved stranden nær Hellebækkens udløb måtte bygges en lille hytte – forløberen for den senere fæstegård.

Men hvordan forklares så overgangen fra skvatmøller til vandmøller? – Faktisk var der ingen overgang fra det ene til det andet, – der var stilstand; skvatmøllerne mistede deres betydning. De var uholdbare i det lange løb og derfor besværlige, og så gik det, som det så ofte i historien har gentaget sig: man vendte tilbage til de lovprieste metoder fra de gode gamle dage; håndkværnen var solid.

Det kan gå til en tid, men livet kræver udvikling, det finder sig ikke i stilstand, – og nu har man virkelig opfundet noget helt godt: Møller, som kan drives ved opstemmet vandkraft – og møller, som kan drives ved vindens pres.

Det er atter kronen, der med overordentlig interesse gik ind for udnyttelsen af disse opfindelser, og herremændene på de store gårde fulgte. Hen imod slutningen af det 16. århundrede kom møllebyggeriet igang, og når kronen ved denne tid havde en »liden fæstegård« beliggende ved »Hellebækken«s udløb i stranden, var meningen vel den, at gården skulle forpagtes af en møller. Imidlertid kom opførelsen af Kronborg ind i billedet, og ligesom Kronborg hævdede sig i al sin væld, skulle »Kongens Mølle« med alentykke munkestensmure stå urokkelig til evige tider.

Og hermed glider vi ind i den historiske tid, hvor så at sige alt kan bekræftes ved dokumentation.

ENDNU ET SUS FRA MIDDELALDERENS SKOVE

Endnu engang må vi vende os og se tilbage til den tid, da den klukkende Hellebæk rislede gennem skoven alene til glæde for fugle og kryb. Da var det munkene fra Helsingør og fra Esrom trængte ind i skovene for at finde råstof – leret – hvoraf millioner af teglsten måtte brændes, inden uindtagelige borge, andagtsfyldte kirker og klostre, sprængfyldt med lærdom, kunne blive til virkelighed.

Således blev Kronborgs forgænger, Erik af Pommerens »Krogen« opført af munkesten fra brænderiet i Hellebækskoven, hvor leret gravedes op fra en grube, der senere i tiden fyldtes med vand og kaldtes »Kobberdammen«.

Munkene gav som de allerførste stedet, hvor de arbejdede, et navn, som til de seneste tider skulle blive stående. De kaldte det »Teglstrup«. Oprindelig endte det på »torp«, et ord, som kan betyde meget forskelligt, men i dette tilfælde nærmest må opfattes som: »en lille, hurtigt opstået boplads«.

Senere, da »torp« blev til »strup«, blev »Teglstrup« en fællesbenævnelse for alt i området; således kaldte man teglbrænderiet, således kaldte man skoven og således kaldte man også den »liden fæstegård« ved stranden. Dette betegner den vaklen, der opstår, når noget nyt sættes igang og navnet på de nyskabte foranstaltninger kun halvvejs er gået folk i hovedet. Men denne usikkerhed går ikke i længden; efterhånden som befolkningstallet stiger og byggeriet tager til, må ikke alene nye navne tilføjes, men de må indøves, så man kan skelne det ene fra det andet.

Derfor må man undres, når der i 5'te udgave af Trap's »Danmark« formenes, at den gård, der kaldes »Teglstrup« og som antagelig må have ligget ved Teglstrupskoven, må betragtes som forsvunden, da ingen gård af dette navn nu lader sig påvise i Hellebæks område.

Ud fra et sådant argument måtte jo tusinder af gårde landet over være forsvundet, – for hvor mange har ikke siden middelalderen og indtil dato skiftet navne? – en ændring, der som regel ikke medfører ruin.

DET »FORSVUNDNE« GENFINDES

Nu er det så heldigt, at Trap om denne »forsvundne« gård – i henhold til gamle dokumenter kan anføre følgende:

Gården var en fæstegård, kaldet »Teglstrup«; den blev sidst i 15'hundredtallet ombygget til »ladegård for Kronborg«. I 1588 forsynedes den med haveanlæg. Synsforretning afholdtes på gården år 1600, og der omtales følgende beboelsesrum:

Kongens gemak, Dronningens gemak og gemak for tjenerskabet. Og til slut: gården bortforpagtedes 1619.

Disse oplysninger er interessante, da de ikke alene dækker ind, hvad »Hammermøllens Regnskaber« kan fremføre, – men endog supplerer dem. Ligesom »kongens mølle« ved Hellebækkens udløb leverede mel til Kronborgs herskab og besætning, skulle haven ved ladegården levere grøntsager og frugt til slottet. Særdeles betydningfuld er meddelelsen om, at der på denne gård indrettedes gemakker for det høje herskab.

Frederik den Anden havde ved kongebrev af 1588 givet ordre til havens anlæg ved ladegården, men nåede ikke at nyde frugterne derfra, da han døde få dage efter at have udstedt brevet. Heller ikke opnåede han at se sit lille lystslot i Lundehaven fuldført. Men han forskånedes for en stor skuffelse: han oplevede ikke at se sin velbyggede melmølle ved Hellebækken ligge stille.

Det vides ikke, hvorfor møllehjulene gik istå, man kan kun af Hammermøllens Regnskaber læse sig til, at der efter århundredskiftet ikke er udført en eneste reparation på melmøllen udover de istandsættelser kørevejens træbro over mølleslusen til stadighed krævede. Måske lå grunden til standsningen i egnens magre og ringe kultiverede agerland, og skulle kornet tilkøres melmøllen langvejsfra, kunne kornet ligeså godt i malet stand køres fra »Dronningens mølle« i Villingebæk direkte til Kronborg. Sådant blev det imidlertid for fremtiden, og mens Hammermøllen udførte reparationer såvel på Esrom som på Dronningens mølle, sov melmøllen i Hellebæk sin Tornerose-søvn.

HAMMERMØLLENS TILBLIVELSE

Således blev det da kun en kort tid, fæstegården ved Hellebækken tjente som ladegård for Kronborg. Men da Christian den Fjerde mod slutningen af århundredet gennemførte sine store planer om anlæg af en Hammermølle og en smeltemølle i Teglstрупskoven, fandt han i den nedlagte ladegård et bekvemt opholdssted, mens inspektionerne stod på. Den hos Trap omtalte synsforretning i året 1600 skete på foranledning af kongens og dronningens besøg, da Hammermøllen stod færdig og det første »sprængværk« skulle prøves. Året efter var det, kongen egenhændig støbte »Rosenkartoven« – ved hvilken lejlighed det høje herskab i dagevis må have opholdt sig på Hammermøllen.

Sikkert fandt kongen det hyggeligt at overnatte i fæstegårdens lavloftede gemak; han synes at kunne hygge sig under primitive forhold i naturen – og ikke altid i Kronborgs sale. Således skriver han til Frederik Urne: »Imorgen, om Gud vil, agter jeg at komme til Kronborg og faa Mad i haven (Lundehaven) – og tager jeg ingen Kok med mig derhen.« – Lyder det ikke, som han glæder sig til at spise sin medbragte mad i det fri? Med en så naturlig sans for det ligefremme og ægte satte han sit kongelige stempel på den primitive gård, hvis historie siden skal oprulles.

Med stolthed fulgte kongen møllernes gang på Hammermøllen, – og han havde grund dertil. Da smeltemøllens forsøg på at smelte bronze af opgravet ertz måtte opgives, og kirkeklokker, som reformationen havde gjort overflødige, indsamledes fra hele landet, da nedlagdes smeltemøllen til fordel for »Kobbermøllen«, i hvis getovn kirkeklokkerne omskabtes til kanoner.

Mester Hans Wolff var hammersmed på møllen og »stykkestøber« (kanonstøber) på Kobbermøllen. Hans accord lød på, at han i løbet af fire år skulle

levere 50 kartover, der hver for sig havde navn efter sagnkongerne og under eet kaldtes »de gamle konger«. Hans Wolff leverede alle 50 kartover efter to års forløb – og alle i upåklagelig stand. Dette må tages som bevis på Kobbermøllens duelighed, som senere tider har draget i tvivl. Kongen belønnede mester Wolff »for Møje og Besvær« med årlig pension, en bøsseskyttes løn, hofklædning, naturalier, fribolig, smeltehus med ovn og esse og tillagde ham det velklingende navn: »Entfelder«.

Inden for samme tid havde Hans Wolff som hammersmed tilvejebragt alt det værktøj, hvormed det nybyggede gethus ved Lundehaven i Helsingør skulle forsynes. Man bør ikke på grund af tidligere historikers fejltagelser forringe, hvad Hammermøllen præsterede under mester Wolff's ledelse; det var beundringsværdigt.

På gethuset i Helsingør fandt de første støbninger sted i 1605, og begge steder, både på Hammermøllen og i Lundehaven, arbejdedes på fuld kraft med de artilleristiske forberedelser til krigstoget mod Sverige. I 1610 forflyttedes mester Wolff til gethuset i Lundehaven, da dets bestyrer, Hans Bautz, beordredes til at ledsage kongen under toget til Sverige. Hans Bautz faldt på valen, og i 1616 døde Hans Wolff i sin bolig i Helsingør.

Efter Hans Wolff's død bestyredes gethuset i Lundehaven af Mester Hans Kemmer. Men på Hammermøllen gik arbejdet istå. Dygtige folk fandtes åbenbart ikke, og efterhånden afskedigedes de udelige. Møllerne lå stille og forfaldt. Nu var der for alvor ikke mere brug for den oprindelige fæstegård, som i sine velmagtsdage havde været ladegård for Kronborg og siden herberg for de kongelige gæster. I 1619 faldt gården tilbage til fæste.

Som man ser, er »Hammermøllens Regnskaber«, hvorfra disse sidste meddelelser er hentet, ganske i overensstemmelse med det af Trap omtalte document, efter hvilket fæstegården kaldes »Teglstrup«. Nu er gården atter bortfæstet af kronen, og vi ved ikke til hvem; men allerede efter tre år hæves fæstet, og atter disponerer kronen over gården. Og nu skal man lægge mærke til: den kaldes aldrig mere »Teglstrup«; fra nu af hedder den »Hellebæk«, og som midtpunkt i den senere opvoksende by ændres navnet til »Hellebækgård«, mens byen kaldes »Hellebæk«.

»DEN LIDEN FÆSTEGÅRD«S OPRINDELIGE UDSEENDE

Kan man gøre sig nogetsomhelst begreb derom? – Muligvis. For man må gå ud fra, at de fæstegårde, kronen ejede, opførtes efter visse norm, så de til en vis grad havde ensartet udseende. Og nu er det så heldigt, at der endnu for knapt 70 år siden lå en »fæstegård under kronen« kun tre km. fra Hellebækgård – og ganske som denne ved stranden. Den skal i 1532 have været skueplads for en historisk begivenhed.

Gården var magister Hans Ellekildes fødested, og han har om sit barndomshjem udtalt følgende: »Min fødegård var af en så gammel og primitiv type, at jeg ikke har set mage på Frilandsmusæet eller andet steds, bortset fra de hedejyske jordhytter. Stuehuset bestod nemlig af tre store rum fra ydervæg til ydervæg, køkken og opholdsstue. Der var ikke nogen som helst skillevægge på langs i stuehuset, som der er på en eller anden måde i de fleste danske gårde.«

Man kan beklage, at magisteren ikke giver en udtømmende beskrivelse, men må vel undskyldte det med, at han, da gården i 1899 blev nedbrudt, kun var 10



»Ellekildegaard«

år. Må jeg som ophavsmand til denne afhandling tilføje, at jeg aldrig i mit liv har set noget så lavloftet som stuerne i denne gård, – så vinduesfattige mure mod strandvejen, men derimod vinduesrige mod den firelængede gårdsplads – og foran de ydre halvdøre så kolossale tærskelblokke, at de for et barn næsten var uoverstigelige. Indtil mit 12te år hentede jeg jævnligt æg og smør på denne gård, mens den verdensfjerne magister bragte mælken til mine forældres dør.

Man må vel anse det for sandsynligt, at disse to fæstegårde har haft fællestræk, og det må betragtes som et held, at kun den ene endte som et slot. Begge var fra begyndelsen af henlagt i et område med dårlige betingelser for agerbrug, hvorimod nærliggende vandløb formentlig havde betydning for gårdenes drift. Den »hellige bæk« lagde navn til gården mod øst, den »hellige kilde« til gården mod vest.

Nu vil man naturligvis indvende, at vandløbet ved Ellekilde er ubetydeligt og aldrig kan have drevet – end ikke en »skvatmølle«. Men hvad ved vi herom? Kysten kan næppe for 400 år siden have været den samme, som idag. Personlig husker jeg i begyndelsen af det 20-århundrede et skred i skrænten nær Odinshøj. Vandrige årer bragte lermasserne i bevægelse, udhulede skrænten og aflejrede i vor have en mægtig pukkel af blåler, som blev liggende på skrænten og siden tilgroedes. Hvilke bevægelser, hvilke kildevæld kan ikke have fundet sted for den tid, fæstegården byggedes, – kildevæld, som fra skrænten løb i stranden med kraft.

Og når der indvendes, at der mellem Aalsgaarde og Hellebæk findes å-løb, som langt snarere var velegnet til møllebrug, hvad ved vi så herom? Der findes landet over utallige møller, som er forsvundet og aldrig mere blev bygget op, hvor ind-

bydende end forholdene var dertil. Hvad kender vi til de forsvundne, når de forsvandt uden at efterlade spor? Hvad gik ikke til grunde i Nordsjælland under Svenskekrigen?

FÆSTEGÅRDEN BLIVER ADMINISTRATIONSBYGNING FOR HAMMERMØLLENS BESTYRELSE

Hvem der 1619 fæstede gården, var antagelig en bonde, som »gav sit landgilde ud«. Når han allerede efter tre års forløb blev opsagt, var grunden dertil følgende:

Christian den Fjerde havde i adskillige år gået med planer om at befæste Helsingør, men noget rigtigt var det aldrig blevet til. Efter indfaldet i Sverige voksede naturligvis ængstelsen for et gengældsangreb på Kronborg og Helsingør, og atter kom der planer igang til beskyttelse af byen. Det gjaldt især at befæste gethuset ved Lunde haven, da det lå aldeles isoleret uden mulighed for forsvar. Det fremgår af kongens »egenhændige breve« at dette forsvarsanlæg stod på i henved 15 år. I 1622 beordredes hele gethusets mandskab til Hammermøllen i Hellebæk og endnu i 1636 er gethuset under ombygning, idet kongen samme år tilskriver Frederik Urne, »at ingen forsømmelse skal tages i det, som skal gøres på den getovn, som skal sættes i bakken ved Lunde haven« – hvortil han tilføjer en personlig anvisning på, hvorledes arbejdet skal udføres. Det fremgår således af kongens breve, at det helsingørske gethus i åringer er sat ud af drift, ligesom det i samme tidsrum fremgår af Hammermøllens regnskaber, at det helsingørske mandskab fra Lunde haven arbejder på fuld kraft, – på Hammermøllen under mestersmeden Caspar Fincke, på Kobbermøllen under »bøsserstøberen« mester Hans Kemmer. Det er disse to mestre, som ved ankomsten til Hammermøllen har sat de forsømte værksteder istand og atter fået møllerne igang.

I Hammermøllens første periode fra 1600 til 1610 blev regnskaberne ført på tysk af Hopmanden på Kronborg, Casper Mildnitz. En sådan ordning var naturligvis ubekvem på grund af afstanden, og da Hopmanden under stormen på Kalmar havde delt skæbne med Hans Bautz, måtte et andet system indføres. En kongevalgt forretningsfører ansattes, og regnskaberne førtes herefter på dansk. Fæstegården indrettedes til bolig såvel for regnskabsføreren som for værkstedslederne, – og fra nu af kaldes gården »Hellebæk«.

Hans Kemmers betydeligste arbejde i de 15 år, han bestyrede kobbermøllen, var kanonserien »de oldenborgske konger« – en fortsættelse af »de gamle konger«, som skyldtes Hans Wollf Entfelder i kobbermøllens første støbeperiode. Hans Kemmer døde på »Hellebæk« d. 7. nov. 1637, begravedes i Karmeliterklosterets fratergård og mindedes ved et epitaf i Mariakirken. I Hammermøllens regnskaber bemærkes: »atskilligt som haver befundet sig efter afgangne Hans Kemmer, maas han efterladende Enke gøre rede for, hvorfra det hidrører«.

Derefter ansattes Hans Meier som stykkestøber på kobbermøllen, men beordredes to år efter til gethuset ved Lunde haven, der nu var ombygget og befæstet. Caspar Fincke var allerede før 1630 beordret til Frederiksborg, og de få, der blev tilbage på Hammermøllen, fandt kongen så uduelige, at han besluttede af afskedige dem alle og stille møllen i bero. Der støbtes aldrig mere kanoner på Hammermøllen, Hans Meier havde i 1639 støbt de sidste.

Tre skrivere havde efter tur afløst hinanden på »Hellebæk«, Bartholomæus Haagensen, Jens Moensen og Jens Thomesen. Nu opsagdes den sidste, som dog

kunne trøste sig med, at han havde sammensparet sig en formue på 6000 dalere, – dengang en betydelig sum. Kongen skrev til Frederik Urne: »Paa Gaarden, som Skrивeren nu paabor, kan sættes en god Bonde, som giver sit landgilde ud, som tilforne deraf gangen er.« Og atter faldt gården i 1640 tilbage til fæste.

Der foreligger ingen meddelelser om gårdens historie i de følgende 20 år, men at den under svenskekrigen skulle have undgået plyndring og hærværk, er utænkeligt, når alt andet i gårdens nærhed i bund og grund var ødelagt. Møller, damme, sluser, stigbor, fiskegårde med dertil hørende redskaber, – alt var ødelagt. I møllens var bjælkelaget mellem de to stokværk forsvundet og den bræddebeklædte bindingsværks-lude fjernet.

- »Da brugte man sig med at hjælpe paa og bøde
- »alt, hvad af Fjende-haand var skjændet og lagt øde.
- »Da kjøbtes Tømmer at opbygge med igjen,
- »hvad før var revet ned og førdt til Leyren hen.

Christian den Fjerde's Hammermølle oppe i skoven lå i ruiner, kun kampestensmuren med vandhulets leje lod sig ikke rukke. Et forsøg på at nedrive møllens vest-kvist mislykkedes, men beskadigelsen var dog så grundig, at Hans Rostgård forlangte kvisten fjernet, – hvad den også blev efter et halvt århundredes forløb!

Hen over Hellebækgård har uvejret raset; også her har man måttet bøde og hjælpe på et og andet, – og mon ikke også på lofthøjden? Det er sjældent et hus bliver bødet, uden det også forbedres. Her var en rimelig lejlighed dertil.

INTERMEZZO

Det tilfaldt kobbersmeden, Henrik Ehm, som under stormen på København havde bistået kongen, – at genoprette Hammermøllen; men efter få års forløb afhændede han den atter til kronen, som havde forbeholdt sig genkøbsretten, dersom møllen ikke tilfredsstillede ham.

Så opstod den tanke, at kronen skulle drive Hammermøllen som Geværfabrik, og der ansattes en »rørsmed«, Peter Westhof, der nød kongens gunst – og slidsom og pligtopfyldende arbejdede i Hammermøllens interesse. For egne midler opførte han to huse, som hver for sig havde tre »logementer« for nagelsmede. Han optog for egen risiko lån for at holde møllen igang, men alle hans bestræbelser strandede på en ubegribelig ligegyldighed fra administrationens side. Gang på gang sendte han bønkrivelser til kongen, som optaget af krig havde nok at tænke på. Gang på gang tryglede han om, at »Kongens mølle« nede ved stranden måtte tilstås ham, – så ville han indestå for at kunne levere gode våben. Men ingen hørte ham. Forgældet, fattig og kraftesløs døde han af sult.

Hjemvendt fra krigen fik Christian den Femte den idé at ombygge den gamle melmølle til geværfabrik. Møllen stadsedes op og fik på tagryggen et mægtigt jernspid med kongens kronede cifre i strålende forgyldning; men dersom man troede, den pompøse munkestensbygning beskyttede fabriken, skulle duften derfra snart afsløre vildfarelsen. En bageovn var opsat ved møllegavlen, og hjulene i den nyopbyggede lude arbejdede som i Frederik den Andens dage med at male korn. Geværfabrikens centrale og mest imponerende bygning duftede af melstøv og bagværk til glæde for fabriksarbejderne tillige med deres koner og børn. Værkstederne derimod lå spredt, dels ved stranden, dels oppe i skoven ved Hammermøllen, – og de var alle meget primitive.

Forsøget blev en fuldstændig fiasko, hvad dog ikke mindst skyldtes den frembrydende pest, der skræmte de indkaldte våbensmede sydfra til at liste sig bort, mens andre blev pestens ofre.

Fabriken gav i 1685 et nettooverskud på 512 rigsdaler. Kommissionen, der varetog jernværksinteresserne, trådte sammen og blev enige om, at dersom »Hammeren« går istå, enten fordi møllen er under reparation, eller fordi vandmasserne svigter, så skal »smeden med sine svende arbejde så godt, de kan med deres små hamre«.

Man tilkalder Oluf Rømer, som nylig hjemvendt fra Paris må kigge på Hammermøllens vandløb, der synes mere genstridige end springvandene i Versailles. Man tilkalder Amtsforvalterne Christian Nielsen og Hans Rostgaard – og endelig mølleeksperten, Hans Heuser, der tilråder, at melmøllen udvides, så den både kan slibe jern og male mel. Man skriver smukt kalligraferede forslag i kancellistilens forskruede manér; papirerne hober sig op, og dermed gør kommissionen, hvad den formår. Det samme gør smedene, da værket den 18. juli 1689 går istå; de forlader værket uden at føle sig forpligtet til at bruge de små hamre. Møllerne ligger stille og forfalder.

Men i 1703 beses den sørgelige tilstand, hvori møllerne befinder sig, og seks år senere er der virkelig i kommissærens soveværelse på Hammermøllen indsat mursten i det bindingsværksfelt, der i 1703 var et gabende hul. Derimod magter man ikke at erstatte de lægter, der hindrede luden i at vælte, – de er alle forsvundne på nær een, som er leddeløs, og luden er på vej ud i strømmen. Kommissionen træder sammen og beslutter, at geværfabriken bør nedlægges.

En mand ved navn Johan Christopher Marcker har imidlertid sat sig i hovedet at omskabe disse ruiner til en sigte- og grynmølle; og den tilskødes ham på meget billige vilkår, – hvad vel heller ikke var mere end rimeligt. Men pludseligt tilbægkaldes skødet, – der må være sket et eller andet. Måske var det det, at man i 1707 havde opfordret fiskemester Caj Hartmann at udtale sig om, hvor stort et tab, fiskeriet ville lide, dersom de damme, hvorfra Hammermøllen blev drevet, udelukkende stod til Hammermøllens disposition. Endelig må man have indset, at det mulig var med rimelig grund, Peter Westhof i sin tid kværulerede over, at mølledrift og fiskeri var uforenelige, idet de gensidig skadede hinanden. Var det meningen nu at prøve, om denne teori holdt stik?

Der gik det rygte, at Kammerjunker Hans Caspar v. Platen skulle overtage Hammermøllen.

FÆSTEGÅRDEN BLIVER SELVEJE

Svenskekrigen havde medført, at en hoben skåninger indvandrede til Sjælland, fordi de ikke ønskede at komme under svensk herredømme. En af disse indvandrere tilkøbte sig Hellebækgård – »for rede penge«. Da denne handel må have fundet sted umiddelbart efter krigens ophør, kan man sikkert gå ud fra, at det var denne skåning, der istandsatte gården. Hans søn, Andreas Godske, overtog gården efter faderens død, og i 1709 sidder konen, »Birgitte salig Anders Godske's«, som enke på gården. Hun er åbenbart en ferm kone, som ikke lader sig alting byde.

Der er ved denne tid tale om, at Hammermøllen skal overdrages kammerjunker Hans Caspar v. Platen, og da kammerjunkeren åbenbart render Birgitte på dørene i den hensigt at få hende udkøbt af gården, sender hun resolut et bøn-

skrift til kongen, hvori hun beklager sig over, at den »Mand, som nu skal have Hammer- & Jernværksmøllen i Kronborg Amt og derfor søger at fordrive hende fra den liden derhos liggende Bondegaard Hellebeck, endskønt denne fra Kong Friederich den Andens Tid, da disse Møller først blev anlagt, – til denne Dag aldrig har vedkommet samme Wercker, men af andre mod Skat og Landgildes Afgifter været beboet.«

Udfaldet af denne sag kendes ikke; en anden – langt alvorligere – trængte sig på: Pesten rasede over Nordsjælland. Om Birgitte blev offer for pesten, og om v. Platen kunne få opfyldt sit ønske, – så blev det ham kun til stakket glæde. Han arresteredes for besvigelser overfor staten og idømtes fængselsstraf på 11 år.

I den tid, han sad fængslet, forpagtedes Hellebækgård af Henrich Ohlsen Askanius, antagelig en søn af præsten i Blistrup, hvis far, der forud havde været præst i Blistrup, hed Henrik Christiansen Askanius. Henrich Ohlsen Askanius overtog antagelig gården efter Birgitte. I 1728 tilskøder han den til amtsforvalteren over Kronborg amt, Lorentz Juuhl, der i 1717 indsattes som stedfortræder for v. Platen. Skødet fra Askanius lyder på: at »Hellebækgård«s Bygning, som er min Ejendom, tilskødes Lorentz Juuhl imod at han derfor har betalt 290 rd.«

Gården var næppe nogen anselig gård på denne tid. Muligvis havde Lorentz Juuhl sat den i statelig stand, dersom han ikke ved selvskyld var blevet hindret deri. Da han havde boet der i fem år, blev han arresteret og måtte bekende, at han havde krævet betaling for våben, som han aldrig havde leveret. Han behandledes ikke desto mindre med en skånsomhed, som forekommer uforklarlig, når man ser hen til, at hans forgænger fik 11 års fængsel for et lignende bedrageri. Efter syv års vakance toges han til nåde og blev genindsat i sit embede på Hammermøllen. Således genså han Hellebækgård to år før han døde.

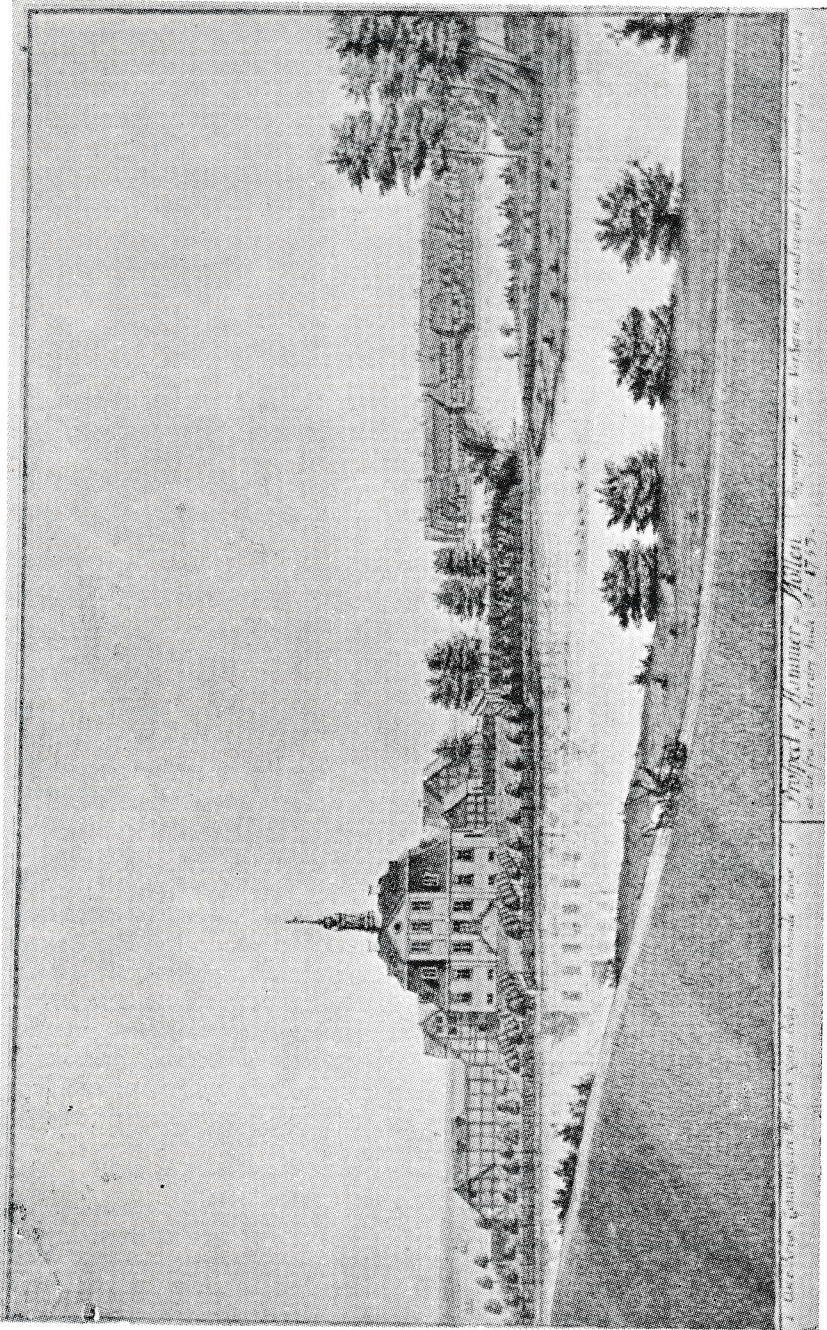
LYSTSLOTTET HELLEBÆKGÅRD

Det blev Stephan Hansen, som satte det slotslignende præg på Hellebækgård. Først under hans dygtige ledelse ydede fabriksanlægget i Hellebæk det fuldkomne. Derved følte en harmonisk sammenhæng mellem de spredt liggende værksteder i skoven og ved stranden, mellem den ærværdige møllebygning i dens middelalderlige skrud og den nybyggede Hellebækgård i samtidens smag. Timeslaget fra gårdens spir brød bækkens stille rislen og strandens bølgelag. Byen sammen-smeltedes til det, der endnu præger den i dag: Hellebæks ejendommelige ynde.

Flamlænderen, Philip de Lange, gav udkast til gården, som endnu ikke stod færdig, da Stephan Hansen 22 år senere forlod den. I 1764, det år, St. Hansen afhændede gården, udarbejdede korttegneren, Meynaber, et kort over det samlede fabriksområde. Her er gården indtegnet med en signatur, som først langt senere svarer til gårdens plan, hvilket må forklares således: Korttegneren har plagieret arkitektens udkast, men af en beskrivelse fra 1765 fremgår det, at bygningen langtfra har taget sig ud, som signaturen viser.

Hvorledes gården fra først af har taget sig ud, fremgår af den højst troværdige tegning, som i 1753 udfærdigedes som grundlag for et stik, – og som siden desværre er gået tilgrunde. Og hvorledes gården til sidst tog sig ud, da St. Hansen i 1765 havde forladt den, fremgår af den meget omfattende beskrivelse på 100 sider, som blev udarbejdet til vejledning for overtageren, Baron Schimmelmann.

Hvad tegningen angår, ligner hovedbygningen sig selv, som den endnu i dag ser ud, blot har den ingen sidebygninger, og et flamsk spir med urværk og



A View from Copenhagen Harbor, from the West, of the Citadel, the Church, and the Town, as they appeared in 1755.

Stefan Hansens Hellebækgaard

klokkespil knejser midt på tagryggen. Mod øst har ladebygningerne det samme udseende, som de havde, da de nedbrændte i 1906. Derimod er længerne mod vest ukendelige og synes at stamme fra gårdens allerældste tid. – Så vidt tegningen.

Af den 100 sider lange beskrivelse, et såkaldt »inventarium«, fremgår, at den østlige to etager høje sidebygning er færdigbygget inden 1764, men en tilsvarende mod vest er endnu ikke opført. Ladebygningerne mod øst er nybyggede, men mod vest står de gamle længer endnu urørte i 1764. Spiret på taget trængte ved overtagelsen »til en lille reparation«, og hovedbygningen, »der bestaar af Grundmur med Trappe af hugne Sten, er en Etage høj med Gavl paa For- og Bagside.«

Hermed synes det ganske tydeligt at fremgå, at bygningen har kvist på begge sider, idet den kvist, der ses på tegningen, her kaldes »Gavl«. Går vi videre i »inventariet«, ser vi, at der var: »fem Opholdsrum i Stuen foruden et Køkken med Spisekammer. Ovenpaa i Gavlen er en stor Sal og tre adskilte Kamre«.

Det lyder mærkværdigt; vi er lige blevet belært om, at der var to gavle, og nu hører vi kun om den ene.

I »inventariet« følger nu en beskrivelse af fabriken og alle dens arbejderboliger med indbo og værksteder; det fylder 12 sider. Så opremses en optælling af 1032 forskellige værktøjsredskaber; det fylder 51 sider. Så en oversigt over nybygninger i året 1765 – deriblandt den ny hammermølle, – og så på side 69 en fortegnelse over husgeråd og bohave på Hellebækgård. Lad os kun tilstå, at vi gerne vil vide, hvordan Stephan Hansen møblerede sine stuer!

»I Salen i det store Hus 4 store Spejle, to Consolborde med Marmorplader, 11 Tapisseristole, 1 lænestol og 6 Netteldugsfortræksgardiner.«

Det lyder mere og mere mærkværdigt; – det samme antal gardiner findes i havesalen nedenunder, hvor der ialt er tre vinduer. Hvis salen ovenpå spændte fra kvist til kvist og i alt havde seks vinduer, måtte dertil svare 12 netteldugs-gardiner. Følgelig har der kun været een kvist med tre vinduer. Dette synes også at stemme med de omtalte »tre adskilte kamre«, idet dette må forstås således, at kamrene ikke stod i forbindelse med salen, men at adgangen til dem formidledes ved en korridor, som lå udenfor salen. Med andre ord har salen haft samme størrelse som havesalen i stuen og ligesom denne været begrænset af hovedskillerummet.

Efter at »inventariet« har omtalt det væsentligste ved hovedhuset, fortsætter beskrivelsen: »Den til Beboelseshuset sluttede grundmurede Bygning er 2 Etager høj og indeholder 3 Værelser med 2 Jernovne med Opsats og Rør. En Trappe i det store Beboelseshus fører op til Værelserne.«

Når Neynaber's kort af 1764 anfører tilbygningerne til hovedhuset både mod øst og vest, og når den østlige tilbygning ifølge »inventariet« er opført før 1764, så er det givet, at disse tilsætninger skyldes Philip de Lange, selv om den venstre tilbygning først i Schimmelmans's tid blev opført, overensstemmende med Philip de Lange's plan.

Og »inventariet« fortsætter videre:

»Til den to Etager høje Bygning slutter sig et Sidehus, i hvilket der findes en stor Stue med en Jern-ovn med Opsats og Jernrør, endvidere to Kamre for Tjenerskabet, i det ene en Bilæggerjernov. Foruden andre Bekvemmeligheder indenfor samme Tag findes et vel indrettet Brændevinsbrænderi med hvad dertil hører. En Badstue med Ovn. Et fuldstændigt Malteri. Under Bryghuset en muret Kælder. Ved Siden af Bryghuset er et lille køkken i Forbindelse med Kroen, der bestaar af en stor Skænkestue for Gæster – heri en Bilæggeovn – og dernæst en

lille Stue for Fabrikens Mestre. Ovenover er der et Værelse med en Vind-ovn af Jern, forsynet med Trommel og Rør, ligeledes af Jern.«

Her må vi gøre et ophold.

Stephan Hansen havde i 1752 fået bevilling på krohold i Aalsgaard, som løjtnant Burghorst siden 1738 havde drevet med så lidet held, at han 1749 fraskrev sig kroen. Når Stephan Hansen overflyttede denne til selve Hellebækgård, var det naturligvis af hensyn til fabriksfolkene. Men den ovenstående beskrivelse af brænderiet synes unægteligt at kollidere ganske betydeligt med bevillingens vilkår, der lyder: »at Kroholderen ingenlunde i sig understaaer, dér at brygge Øll og brænde Brændevin, men skal være tilfobunden sig at tilhandle de pægleholdende Vahrer udj Helseneur, som nærmeste Kiøbstad... dermed udy alle Maader efter Loven samt de herefter allernaadigst udgivne Forordninger at rette og forholde, saa at Kroet ikke til noget Fylderii og Tiids Spilde for Bonden eller andre vorder Misbrugt, saa fremt dette Privilegium icke ellers dermed skal være forbrut og aldeles ophæves...«

Man har lidt vanskeligt ved at forene disse skrappe betingelser med det vel udstyrede ølbryggeri og brændevinsbrænderi på Hellebækgård, – men der må vel på et eller andet tidspunkt være givet »fair-play«. – Det på loftet omtalte værelse med »vindovnen« var sikkert kroens gæstelogi, – »så at de Rejsende med behøvende Logementer sammesteds maae betienes« – som det hedder i det privilegium, der i sin tid blev givet Burghorst. Kneb det med at skaffe gæsterne plads, kunde de vel henvises til halmknipper på loftet.

Endelig gives i »inventariet« en beskrivelse af udbygningerne mod vest – kaldet »Bindingsværksskurene« – gamle, forfaldne tilfældigt sammenrodede heste- og kostalde, vognremise, soveværelser for kusk og avlskarl og et stort tomt rum til furage. Gårdspladsen er brolagt og ved indkørsel til gården er der sprinkelværksporte, smedet i jern.

I den ydre gård mod øst ligger en nyere ladebygning, fårestald, hølade, tre vognskur, et kammer, en hestestald, lukket portrum, svinesti samt hønsehus side om side med andre bekvemmeligheder.

Således er gården i sin helhed beskrevet på den tid, da Stephan Hansen forlod den. Den langvarige beskrivelse afsluttedes først i 1768, da den overleveredes baron Schimmelmänn. Og nu sker der noget opsigtsvækkende. Pludselig fremkommer i 1769 en beskrivelse af gården, vidt forskellig fra »inventariet«, der er afleveret året forud, og da der ikke i det mellemliggende år er foretaget en eneste forandring ved huset, synes kontrasterne så meget mere gådefulde.

Det viser sig imidlertid at være ganske i sin orden. »Inventariet« er en beskrivelse af gården, som den tog sig ud ved overleveringen, hvorimod documentet af 1769 omfatter, hvad der skal fjernes, når gården overtages, for det, der forsvinder, skal naturligvis ikke takseres, og det, som det i øjeblikket kommer an på, er at opsætte et vurderingsbrev, hvorefter geværfabrikens bygninger »igjen kunde vorde indlemmet udi den for Kiøbstæderne i Dannemarck allernaadigste anordnede Brandforsikrings Cassa.«

Det, der skal forsvinde, nævnes ikke, og derfor omtales hverken spir, stentrappe, bindingsværksskurene imod vest, indkørselns sprinkelværksporte – og tilsyneladende heller ikke hverken kvist eller gavl. Forbavsende er det, at bygningen, som i »inventariet« siges at være et en-etages hus, i vurderingsbrevet er blevet et to-etages. Det kommer nu af, at »inventariet« fuldstændigt har glemt at omtale

kælderen, mens vurderingsbrevet er nødsaget til at medregne kælderen som en etage.

Man vurderer nemlig bygningens murværk efter fagdelingen og regner værdien af hvert fag, målt fra kældergulv til taggesims. Men da vi nu ved, at kvisten mod havesiden både i Stephan Hansen's og i Schimmelmans tid har haft sin plads midt på tagets mansard, må man undres over, at kvisten overhovedet ikke nævnes, – for dens trefags gavlmur må dog også have været af en vis værdi; hvorfor er den ikke medregnet? Der står således: »Hovedbygningen bestaar af 15 Fag Grundmur med Steen-Tag, 2 Etager høj...« Det må være en meget dårlig regnemester, som kan få 2 gange 7 til at blive 15! – for enhver kan da se, at bygningen både mod syd og mod nord har 7 fag. Men sådan står der nu, – og pludselig går det op for en: Det 15'de fag gælder kvisten! – den kan ikke som de andre måles fra kældergulv til taggesims, men dens tre lave fag mellem taggesims og gavlspejs kan vurderes som et enkelt fag, målt fra kældergulv til taggesims.

Så skulle da dette regnestykke også kunne anvendes på bygningens facade mod gårdspladsen, – for der stod jo i »inventariet«, at bygningen har »Gavl på For- og Bagside«. – Men nej! – Bagsiden har kun 7 fag, og skulle der her have siddet en kvist, så måtte hovedhuset i hvert fald have haft 16 fag. Nu har det kun 15. Der synes at være en vis sammensværgelse mellem de 6 gardiner i festsalen, de tre adskilte kamre, som kræver korridor – og nu de 15 fag, som ikke lader sig skruer op til 16.

Men hvorfor ville dog Schimmelman ikke beholde spiret? Det var dog så festligt, når hele Hellebæk kunne høre, hvad klokken havde slået. Den lille reparation, der ifølge »inventariet« tiltrængtes, kunne vel næppe ruinere Schimmelman. Nej, – Schimmelman havde sin egen plan. Spiret måtte forsvinde, fordi hovedskillerummet på første sag skulle nedbrydes, så festsalen fik en længde fra ydermur mod nord til ydermur mod syd; og dér, midt på mansarden ud mod gårdspladsen skulle rejses en 3-fags kvist, svarende til den, der sad på havesiden. Det var utvivlsomt fjernelsen af hovedskillerummet, der medførte, at spiret måtte nedtages, det havde sikkert haft en afstivning i skillerummet, som ikke kunne undværes.

»Gavl paa For- og Bagside«, – hvad mener »inventariet« hermed? – På forsiden mod haven var det en kvist, men hvad var det på bagsiden mod gårdspladsen? – for dér kan det ikke have været en kvist.

»Gavl« er sommetider gavl, til andre tider kvist, og endelig kan det være en »tympanon«. Mon ikke det sidste løser gåden? I så fald var gårdens hovedindgangsparti indfattet af lisener, som bar en fremspringende gesims, hvorpå et trekantet, indrammet felt hvilede; et sådant kaldtes »tympanon«. Men opstillingen som helhed kunne også kaldes »Gavl«.

Det var netop midt i det 18'de århundrede skik og brug på herregårde at udstaffere hovedindgangspartiet på denne måde. Adelige udfyldte trekantfeltet med deres våbenskjolde, mens borgerlige nøjedes med at sammenslynge ægtefællernes monogrammer, der i et væld af roser – sommetider også af amoriner – antydede den blide stemning, der prægede hjemmet.

Der blev i Schimmelmans tid lagt en stor sten som repose øverst på den ombyggede stentrappe foran hoveddøren. Den lå der endnu, da Hellebækgård i 1952 skiftede ham. Da blev stenen taget ned, og det viste sig, den på undersiden – rettere den oprindelige overside – havde Stephan Hansen's og hans hustrus monogrammer i bladslang. Den har utvivlsomt i Stephan Hansens tid udfyldt det

trekantede felt i indgangspartiets tympanon. Således forstås det også, at »gavl« eller »tympanon« ikke nævnes i vurderingsbrevet, – denne pynt med uvedkomne navnetræk skal fuldstændig fjernes!

Ved gårdens ombygning i 1952 blev en kopi af den mishandlede sten med monogrammerne i bladslyng opsat i sydkvistens gavlfelt. Selv om den aldrig – hverken i Stephan Hansen's eller i Schimmelmänn's tid kan have siddet her, må det indrømmes, at den ikke kunne opsættes noget bedre sted. Her sidder den som et stempel, Stephan Hansen med egen hånd satte på det lille lystslot, han lod bygge.

I kvistgavlen på havesiden mod nord er opsat en anden sten, som i 1952 fandtes på kældergulvet under kapellet. Denne sten bærer den højtidelige indskrift: »Hid- indtil har Herren hjulpet« – Stephan Hansen 1747. Hvor denne sten oprindeligt har siddet, må man gætte sig til. Det sandsynligste er vel nok, at den straks efter gårdens opførelse har siddet over hovedindgangen, men siden er skiftet ud med den sten, der bar ægtefællernes monogrammer. Den kan næppe have siddet, hvor den i 1952 blev anbragt, eftersom tegningen fra 1753 tydeligt viser, at der i nordkvistens gavlfelt ikke er nogen sten, men et glughul, som bragte dagslyset ind til urværk og klokkespil, – en foranstaltning, som vel måtte respekteres. Stenen anbragtes i 1952 ud fra den betragtning, at man havde lagt mærke til, at der i kvistens gavlfelt var foretaget en reparation, som man antog hidrørte fra stenens fjernelse, da Schimmelmänn overtog gården. Det er dog et spørgsmål, om ikke reparationen snarere skyldtes, at Schimmelmänn lod det oprindelige glughul tilmure – nu, da urværk og klokkespil var fjernet.

Hvad der ikke ændredes i Schimmelmänn's tid, var den ydre gård imod øst. Den store ladebygning nævnes som »nybygget« i 1764, og det forklarer vel, at den ikke blev ombygget, uagtet Philip de Lange's projekt – i henhold til Meynaber's kort viser en imponerende ombygning af avlsgården. Berner's kort af 1790 viser et andet forslag. Ingen af disse projekter kom dog nogensinde til udførelse. Var det det rousseau'ske sværmeri for landlig idyl med duft af »mosige« stråtag og beklumrede fårestalde, som bevægede æstetikerne og skånede idyllen?

Haven på Hellebækgård blev anlagt i Frederik den Andens tid, men af tegningen fra 1753 ses det barokke, stive anlæg af prydhaven mellem Hovedbygningen og Hellebæk bagdam, hvori slottet spejler sig. Vest herfor er køkkenhaven med urter og frugttræer. En lille bro fører over det smalle løb, som forbinder bagdam og fordam, og broen fører over til den såkaldte »ø«. Et vidunderligt, naturskønt sted! Hvor må det have indbudt fortidens poetisk grebne til stille betragtninger og beåndede inspirationer! Stier slynger sig labyrintisk om den lille ø, stiger og stiger i serpentiner om »bjerget«, på hvis tinde fantasiens vidunderslot rejser sig – lille af format, men beåndet af gratiers ynde.

Men vi må hellere holde os til, hvad der står i »inventariet«:

»I Haven bag Hovedbygningen ligger et smukt Linde-Lysthus, tillige et Lokum af Bindingsværk med Tag. Hvor Haven ender, er der et Lysthus med italiensk forkroppet Tag. Ruderne er af Spejlglas. Indvendigt er et Stukloft.« – Punktum! –

I 1918 sås endnu på øen, hvor stierne krydsedes, et ejendommeligt solur, oplagt på et barokt postament. Selve uret var en kubisk sandsten, som på alle fem sider havde skyggemålere. Stenen var i 1681 hensat i melmøllens portrum og omtales samme år i Hammermøllens Regnskaber, hvor den siges at stamme fra den tid, da Frederik den Anden byggede melmøllen.

Stenen er siden 1952 opsat øst for hovedbygningen i anlægget ved skolefløjen.

HELLEBÆKGÅRD I DEN SCHIMMELMANN'SKE PERIODE

Ved baronens overtagelse af gården, har næppe noget i højere grad ligget ham på sinde, end at blive af med det brændevinsbrænderi med dertil hørende krostue og brændevinsknejspe for arbejderne, som »denne regimentskvartermester« i sin tid havde installeret. Det var jo en skandale! – Den bule måtte udryddes!

På tegningen af Hellebækgård i 1753 vises ingen bebyggelse på det sted, hvor Hellebæk kro senere i tiden kom til at ligge. Derimod ser man på Neynaber's kort, at der i decenniet mellem 53 og 63 er skudt en arbejderbolig op. Tæt op til denne arbejderbolig og nær stranden lå en lille beværtning, »færgehuset«, som fra gammel tid havde privilegium på at brygge øl og brænde brændevin.

Fem år efter at baronen overtog gården, udstedtes en bevilling, hvorefter det tillodes ham: »at forflytte et i Fiskerleiet Aalstgaard privilegeret Kroe til samme Fabriques Hovedgaard i Hellebæk og der fremdeles lade brögge Øl og brænde Brændevin.«

Det eneste, der i denne svada har noget med virkeligheden at gøre, er ordet: »fremdeles«; men baronen har sikkert med et lunt smil nikket: javel! – men bare ikke på hovedgården, – vi har lige gjort hovedrent! Og da det i samme bevilling nævnes, »at Færgehuset i Hellebeck maae herefter *som hidtil* brögge det Øll og brænde det Brændevin, som Værkets Ejere behøver til egen Huusholdning samt de til eget og Fabriquens Arbejde der brugende Folk...« så må man beundre, at Schimmelmänn ud af denne ordstrøm har fundet ud af, at det kunne være passende at indrette en kro i forbindelse med det driftige færgehus.

Sådan blev det i hvert fald: Arbejderboligen blev kro »kongelig privilligeret kro«. Den havde dette hyggelige udseende som alle venlige arbejderboliger i Hellebæk – med brede, halvvalmede gavle, røde tagsten, lidt nyfigne, lavtsiddende vinduer og altid åbne døre, der bragte bøv og løglugts uimodståelige reklame langt ud ad strandvejen. Efterhånden som tiden krævede udvidelser – man savnede således en forsamlingsaal til samfundsnyttige møder – med dans – så voksede kroen; et fyldigt midtparti med pyramidetag hævede sig fra den lave bygning – absolut ikke skæmmende snarere imponerende, og man spæde, at kroen i tidens fylde ville nedkomme med et hotel.



Hellebækgård
før branden

Hvor magtpåliggende det var baronen at frigøre sig kroen og udnytte lokalerne til et bedre liv i oplysningens tjeneste, aner man af den hastighed, hvormed han udførte tanken. Allerede i 1770 indviedes et kapel på Hellebækgård – et lokale i den østre længe, netop der, hvor fabriksarbejderne havde haft beværtning. Kapellet indrettedes for at skåne kirkesøgende for at gå den lange vej enten til Hornbæk eller Tikøb. Men sagen var ikke så ligetil, da der blandt arbejderne på fabriken var adskillige katoliker, som ikke kunne søge protestanternes kirke. Hidindtil havde man ladet dem gå for lud og koldt vand, men med kirkegården havde de dog en vis forbindelse, når de ude af stand til at stå imod nedgravedes uden anden ceremoniel end indførelsen i kirkebogen, der lød: »Idag begravet en katolik fra geværfabriken«.

Baronen havde øje for denne meningsløse behandling, der tillige ofte havde medført vanskeligheder for fabriken, idet katolske arbejdere – tidt netop de bedste – udvandrede, fordi de savnede deres kirke. Det var hans tanke, at kapellet skiftevis skulle stå rede for begge bekendelsesretninger. Sådan set var det vel snarere en andagtsstue, da symbolske udsmykninger kunne være til gensidigt ubehag.

Imidlertid havde den spanske konsul i Helsingør, Carlos Macarti, henvist arbejderne til et kapel, der stod under hans beskyttelse. Denne ordning ophørte, da Macarti forflyttedes i 1780, men da havde baronen allerede sikret sig kongelig bevilling på, at der på Hellebækgård måtte afholdes katolsk gudstjeneste for arbejderne og deres familier. Naturligvis var denne bevilling af 1779 givet med alle mulige forbehold. Det var således strafbart, dersom en katolsk »forførte« en protestant, hvorimod det omvendte hilstes med glæde. De afvekslende gudstjenester måtte afholdes under den skarpeste kontrol, at ingen skulle »forføres« og »voves« religion ikke på nogen som helst måde antastes.

I 1782 døde baronen, og sønnen, Ernst, arvede grevskabet Lindenberg; tillige blev han medejer af sukkerplantagerne i vestindien. Han var ved denne tid enkemand, idet han kort i forvejen havde mistet sin dyrebare Emilie, til hvis minde han lod opsætte det pompøse stele ved strandvejen nedenfor »Sølyst« ved Klampenborg.

Få måneder efter faderens død ægtede han Charlotte Schubart, med hvem han levede i et harmonisk, men barnløst ægteskab i 34 år. Som de naturelskende mennesker, de var, foretrak de »Sølyst« og Hellebækgård fremfor det arvede palæ i Københavns Bredgade. Men hvor de end opholdt sig, samlede de om sig en kreds af tidens mest fremtrædende kunstnere, litterater og filosoffer, og der gjordes ingen forskel på rig og fattig. Enhver, for hvem det var en livssag at tilkæmpe sig forståelse af det menneskelige, var velkommen. Meget omtalt er »Schillerfesten«, som i juni 1791 fejredes på Hellebækgård og gav stødet til, at den fattige og legemlig nedbrudte digter fik hjælp fra den schimmelmann'ske kreds af venner. – Sjældent citeres det brev, der fulgte med gaven, – det var som talt ud af Schimmelmann's hjerte: »Modtag dette Tilbud, ædle Mand! Lad ikke Synet af vore Titler bevæge Dem til at afslaa det. Vi kender ingen anden Stolthed end den at være Mennesker, Borgere i den store Republik, hvis Grænser omfatter mere end de enkelte Generationers Liv, mere end en Jordklodes Grænser. Det er kun Mennesker, Deres Brødre, De har for Dem, ikke forfængelige Stormænd.«

I februar 1784 havde greven modtaget et brev fra sognepresten, pastor Garboe i Tikøb. Det var dateret 23. febr. og omhandler et emne, som åbenbart i nogen tid må have været under overvejelse. Det lyder sådan:

»Da det behager Deres Højgrevelige Excellence Herr Greve af Schimmelmänn, på egne og høie Families Vegne at lade paa Gevæhr-Fabriquen i mit sogn opbygge et Capell, Gud til Ære og Fabriquens Beboere til Bequemhed i Guds-Tjenesten, saa er Han mig gunstigst anmodende, naar jeg til dette gudelige Fortsæt at forfremme vil paatage mig at antage en Person eller Capellan, som kan paa mine Vegne der forrette Guds-Tjeneste. Jeg antager det Forslag med Vilkaar, at han giver mig aarlig 100 rdl. foruden de øvrige Offere og Accidenzer af Værkets Folk, baade paa de tre store Høytids-Dage og ellers ved Brylluper, Trolovelser, Barsedaab, Kirkegang, Begravelse o.s.v. eftersom Brugeligt er i mine andre Menigheder. Paa saadan Condition staaer min Forbund, hvilket den gode Gud velsigne. Anden particularia kan man endnu ikke melde. Men at den Grevelige Families Løfte er derhos, at naar en saadan Capellan i nogle Aar fører et Gudfrygtig og Præstelig Levnet, han da promoveres til et Præstekald paa Deres Gods. Gud imidlertid velsigne det Høie Herskab, Kirke og Menighed og Hørere; det ønsker af Hjerte Deres Excellences og gandske Høie Families

underdanige og allerskyldigste Tjener
R. Garboe.«

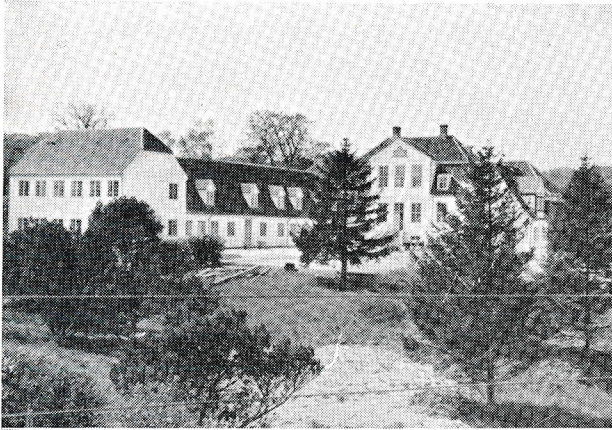
Garboe døde samme år og opnåede således ikke at nyde Guds velsignelse til de af ham stillede betingelser. Mærkværdigt nok skulle der gå 12 år, før kapellet stod færdigt til indvielse.

Det var ganske vist i disse år mellem 1784 og 96, at grev Schimmelmänn som statsminister mere end nogensinde var optaget af statssager. Under disse var han i nær forbindelse med arkitekten Harsdorff; sikkert faldt det ham svært at måtte meddele Harsdorff, at færdiggørelsen af Frederik den Femte's kapel i Roskilde ikke kunne bevilges under de forhold, hvori staten befandt sig. Schimmelmänn beundrede Harsdorff, og da denne udførte sit storstilede projekt til Amaliegadens bebyggelse, vedlagde Schimmelmänn som anbefaling et »Gnädigster Proposition«, der indsendtes tillige med arkitektens ansøgning om byggetilladelse; men heller ikke dette blev der råd til. Sikkert var de fælles om skuffelserne, da det pragtfulde udkast til »Frilagerpakhuset«, hvori Schimmelmänn personlig var interesseret, måtte nedskrives til det halve.

På sin egen lystgård ved Klampenborg havde Schimmelmänn betroet Harsdorff forskellige ændringer og udvidelser. Det lå derfor nær at antage, at Harsdorff også har haft indflydelse på Hellebækgårds arkitektur. Men med de dokumenterede beviser, der foreligger om Philip de Lange's egenrådige ansvar for gårdens udseende, må dog en sådan antagelse afvises. Derimod kunne der være stor mulighed for, at Harsdorff havde indflydelse på kapellets interiør på Hellebækgård, ikke mindst fordi han i 1773 havde fuldført en prædikestol til vor Frelsers kirke i København, et arbejde, som i sin opbygning har påfaldende lighedstræk med prædikestolen i Hellebæks kapel. Dog synes også denne antagelse tvivlsom, eftersom Harsdorff i sine sidste leveår var svagelig og tilsatte alle sine kræfter ved udarbejdelsen af et forslag til Marmorkirkens færdiggørelse.

I 1781 overdroges tilsynet med kirkerne i Nordsjælland til Harsdorff's konduktør, Boye Magens. Denne havde tillige forskellige arbejder i området, blandt andet Øresundshospitalet i Helsingør, og som forholdene nu lå, synes det nærmere at antage, at det er Magens, vi skylder Hellebæk-kapellets interiør. Hvad han havde lært af Harsdorff, måtte nødvendigvis præge denne opgave.

Schimmelmans bestræbelser for at fremme handelen, der led under tidernes ugunst, viste sig på mange måder. Da han mente, at bomuldsspindier måtte være landet til gavn, lagde han for med et anlæg i Hellebæk. Kort efter nedsatte fabrikant Alexander Mitchell sig i Hellebæk; han havde drevet et blegeri i Gentoftø, men Københavns vandkommission gjorde indsigelse herimod, da vandet



Hellebækgaard efter branden

ledtes bort fra Gentoftø sø. Da blegeriet blev forlagt til Hellebæk, støttede Schimmelmans også dette anlæg. Mens Mitchell var knyttet til Hellebæk, bestred han adskillige hverv. Han drev Hellebækgaard og forpagtede både melmøllen, kartoffelbrønderiet, ølbryggeriet og kroen. Selv ejede han foruden blegeriet og bomuldsspindieret en strømpefabrik. Da krigen med England var overstået, og handelen igen begyndte at komme i sit leje, nedlagdes de statsmonopoliserede fabriker og således også de hellebækske bomuldsspindier. Schimmelmans væverianlæg købtes af Mitchells sønner, som dermed udvidede deres bomuldsspindier i Gentoftø. Mitchell døde i 1840, og blegeriet i Hellebæk nedlagdes kort efter.

Da Ernst Schimmelmans døde 1831, var hele hans formue opbrugt, og Fideikommisset kom under administration. Frederik den Sjette havde til Schimmelmans udtalt sig således: »Finanserne er gået tilbage ved Tidsomstændighederne, – vist ikke ved Deres skyld. De har haft den sjældne Højmodighed hellere at opofre Dem selv end lade statens finanser falde.« Taknemmelige bønder havde på Odinshøj ved indgangen til lunden sat Schimmelmans en mindesten. Desværre blev den henimod århundredets slutning fjernet, uden at nogen har kunnet angive af hvem – og hvorfor.

FIDEIKOMMISSET UNDER ADMINISTRATIONEN

Det var vanskelige forhold, den første administrator, von Mentzdorff gik ind til. Han efterlod sig det ry at være barsk og ubehagelig, hvorfor man fordrejede hans navn til »Menschenschreck«. Man må dog sikkert tage i betragtning, at han var tysker, aldrig lærte at tale eller skrive det danske sprog korrekt og sattes i

den delikate situation at skulle forhandle med det danske krigsministerium om de våben, der rettedes mod hans egne landsmænd under træårskrigen. Kunne man under sådanne forhold forlange at se hans elskværdige smil?

Midt i århundredet var administrationen stærkt optaget af det spørgsmål, hvorvidt den jurisdiktion, der i 1775 var tilstået Hellebæk, burde annulleres, så Hellebæk birk kunne indlægges under Helsingørs jurisdiktion. Sagen blev først afgjort langt ind i den efterfølgende administrators embedstid. Efterfølgeren, som tiltrådte i 1857 var en 25-årig jurist, Wilhelm Moldenhawer. En stor opgave påhvilede ham straks, – regeringen havde besluttet, at geværfabriken fremtidig skulle drives ved maskinkraft. – Endnu i 1857 lå Frederik den Anden's melmølle uforandret med røde munkestensmure og små vinduer på geled mellem jern-ankrenes snorlige rækker. Nu udvidedes møllen både mod syd og nord, og da maskinerne ankom, og det viste sig, at udvidelserne ikke var tilstrækkelige, tilbyggedes endnu en fløj vinkelret på den gamle mølle. Høje og store vinduer gennemførtes i hele bygningen, og syndernes mangfoldigheder overkalkedes, så ingen kunne ane, at der bag kalken skjulte sig en middelalderlig bygning.

Moldenhawer's bestyrelse af geværfabriken blev et dilemma. Overbevist om forsvarets selvfølgelige nytte stod han til ansvar overfor krigsministeriet, men det er et spørgsmål, om han som administrator af fideikommisset ikke følte større ansvar her. Hans idelige beklagelser over kontrolofficerens samvittighedsfulde tilsyn kunne tyde derpå. Fra militær side er det udtalt, at de uklare kontrakter, man havde med fabriken, var krigsbestyrelsen til stor gene gennem mange år, og da skydevåbnenes hastige udvikling efter 1846 stillede større og større krav til den nøjagtige udførelse og krævede et fra militær side stærkt forøget tilsyn, blev forholdene tilsidst utålelige. – Da Moldenhawer efter krigen i 64 slog til lyd for, at geværfabriken nedlagdes, var det dog begrundet af et klarsyn, som regeringen ikke havde øje for; hans motivering var, at fabriken i tilfælde af krigsudbrud ville blive tilintetgjort ved et angreb fra søsiden. Kun ved et lille politisk trick lykkedes det ved afstemningen i tinget at få flertal for denne hypotese.

Personlig var Moldenhawer et ejendommeligt menneske, i sit embede behersket af selvtillid, selvretfærdighed og urokkelig myndighed. Som selskabsmand elskværdig, spøgefuld og udstyret med retorisk evne i poetisk form. Også det barnlige kunne pludselig forjage hans utilnærmelige og strenge træk. Han yndede at begynde sine breve med trusler om sagsanlæg eller med arrest, men glemte dog ikke ved brevets slutning at ønske en glædelig jul. Som en fyrste med sin hustru ved siden kørte han gennem Aalsgaard i elegant landauer på gummihjul, forspændt med prægtige heste med flimrende blinker i flagrende manker, – det uomstødelige bevis på adel. Og Aalsgaard's koner løftede op i skørterne og nejede dybt, når kongen – »Hellebæk's konge« – kørte forbi.

HELLEBÆK LIGGER STILLE

»Cronborg geværfabrik« nedlagdes; den tilbyggede vinkelfløj, som var opført af hensyn til maskinernes størrelse, forsvandt, og strandvejen førtes igennem fabriksgården – dog ikke uden Moldenhawer's energiske protest. Han holdt på »kongevejen«, som gik vesten om melmøllen og siden Frederik den Anden's dage havde krævet uendelige reparationer af træbroen over mølleslusen. Det lykkedes Moldenhawer at se vejen bevaret, så længe han levede, men få år efter hans død i 1917 blev vejen sløjfet. Der blev stille i Hellebæk, – ingen fandt anledning til

at stille sig op på banelinien for at standse Hornbæktoget, – som Moldenhawer havde gjort det. Ingen behøvede mere jernlænker at spærre køreveje, fordi de hørte under fideikommisset, – en foranstaltning, som havde sat Hellebæk i oprør. I den gamle, ryddede melmølle ophobedes klæderuller fra den nyanlagte fabrik på højderne bag hotellet.

Men ingen steder var der så stille, som på Hellebækgård. Kun i korte perioder var den besøgt af den Schimmelmänn'ske efterslægt. Kun ved efterårets jagtgilder, når bøsseskud knaldede i skovene, var der røre på gården. For det meste var den forladt, og mere og mere mærkedes det forfald, der før eller senere præger forladte boliger.

I 1914 blev gården opmålt af unge arkitektelever fra kunstakademiet, naturligvis med det forbehold fra Moldenhawer's side, at gårdens indre var utilgængeligt. Ved den lejlighed diskuterede eleverne livligt, om man måtte betragte kvisten imod gårdspladsen som en senere tilsætning, idet man havde bemærket, at stenene som kom til syne under den afskallede kalk, ikke var af samme struktur, som gavlstenene på nordsiden. Der blev almindelig enighed om, at sydkvisten måtte være af yngre dato.

Moldenhawer havde dog givet tilladelse til, at det offentligt tilgængelige kapel måtte betrædes. Da fløjderne blev slået op, lød der fra den tavseste af alle de unge et ekstatisk udbrud, som han trods sin naturlige indesluttethed ikke formåede at holde tilbage. Det var den unge Aage Rafn, der siden i sin manddomsalder fik den opgave at forny Hellebækgård, – et arbejde, som døden forhindrede ham i at fuldføre.

Kapellet var prunkløst, men i sin virkning overordentligt fint stemt. Hvide vægge, perlemorsfarvede døre, fire blanke, ravfarvede søjler bar det omgående pulpitur, bænkestader, alterskranke, prædikestol, døbefond – alt i hvidmalet



Hellebækgård set fra Møledammen

træværk, stafferet med forgyldte riller – den gennembrydende klassicismes stilfærdige ornament. Alle indramninger om døre og prædikestol var i hjørnerne prydede med en roset, fremhævet ved forgyldning og en stærk marineblå farve.

Kirkerummet fik fra de smårudede vinduer i to etagers højde et vibrerende lys, fordi spillende solstråler trængte gennem løvet på de høje popler udenfor og ind gennem blærede, grønne ruder. Fra det flade loft hang i lange kæder to kirkeskibe –og over døbefonden en kuppelformet himmel, dekoreret med forgyldte a la grecque og små marineblå sløjfer, flettet af læder. En trappe med fyllingsbalustrade førte op til prædikestolen, der hævede sig over alteret, og en klassisk skøn baldakin blev over prædikestolen båret på to smukt formede konsoller. Et lille maleri – Kristus på korset – var indskudt mellem alterbordet og prædikestol. Rummets stemning var på samme tid ophøjet og dog i sin enkelthed så fortrolig.



Kapellet i Hellebækgård

Kun få år var gået, siden de unge arkitektelever havde stået betaget af rummets ejendommelige ynde, – da blev det brutalt brudt ned; inventaret skulle overgå til den nybyggede kirke i Aalsgaard. Det var for Hellebækgård et beklageligt tab. Men da arkitekt Rafn i 1952 ved ombygningen af Hellebækgård kom til at stå overfor den fordring, at det tomme kirkerum skulle indgå i det kongelige opforstringshus fremtidsplan, var det ham sikkert en lettelse, at han ikke blev den ansvarlige for kapellets nedbrydelse.

I 1927 begyndte det at se mørkere ud for gårdens fremtid. Den nuværende ejer af slægten Schimmelmann kunne ikke af godsets indtægter udrede de skatter og afgifter, der påhvilede ham. Hvad skulle der blive af gården? Efter at kapellet var nedbrudt og rummet efterladt, som det var plyndret af voldsmænd, frygtede man for en gennemgribende ødelæggelse af den gamle bys idyl. Der var allerede tale om at nedrive de smukke »Mesterboliger«, som baron Schimmelmann havde ladet opføre. Til stor lettelse blev der fra klædefabrikens side gjort en beundringsværdig indsats, hvorved byens gamle bygninger vedligeholdtes.

Men hvem havde tænkt sig, at Hellebækgård skulle finde sin redning i en mørkelagt verdenskrigs buldermørke? – Da lyset kom igen, da morgenrøden over Kulla-gunnarstorp farvede Hellebækgårds hvide længer – og al underfundighed fejedes som skarn ud fra gården, – da stod staten parat: Det »kongelige opforstringshus« skulle fra Østerbro i København overflyttes til Hellebækgård.

Det forlyder, at gården igen skal opstå som den var før branden i 1906. Det er fremtidsstof for den, der føler trang til at skildre, hvorledes gården gennemlevede sine rædselsår – og i fornyet æra blev dansk ungdom til gavn og glæde.

